

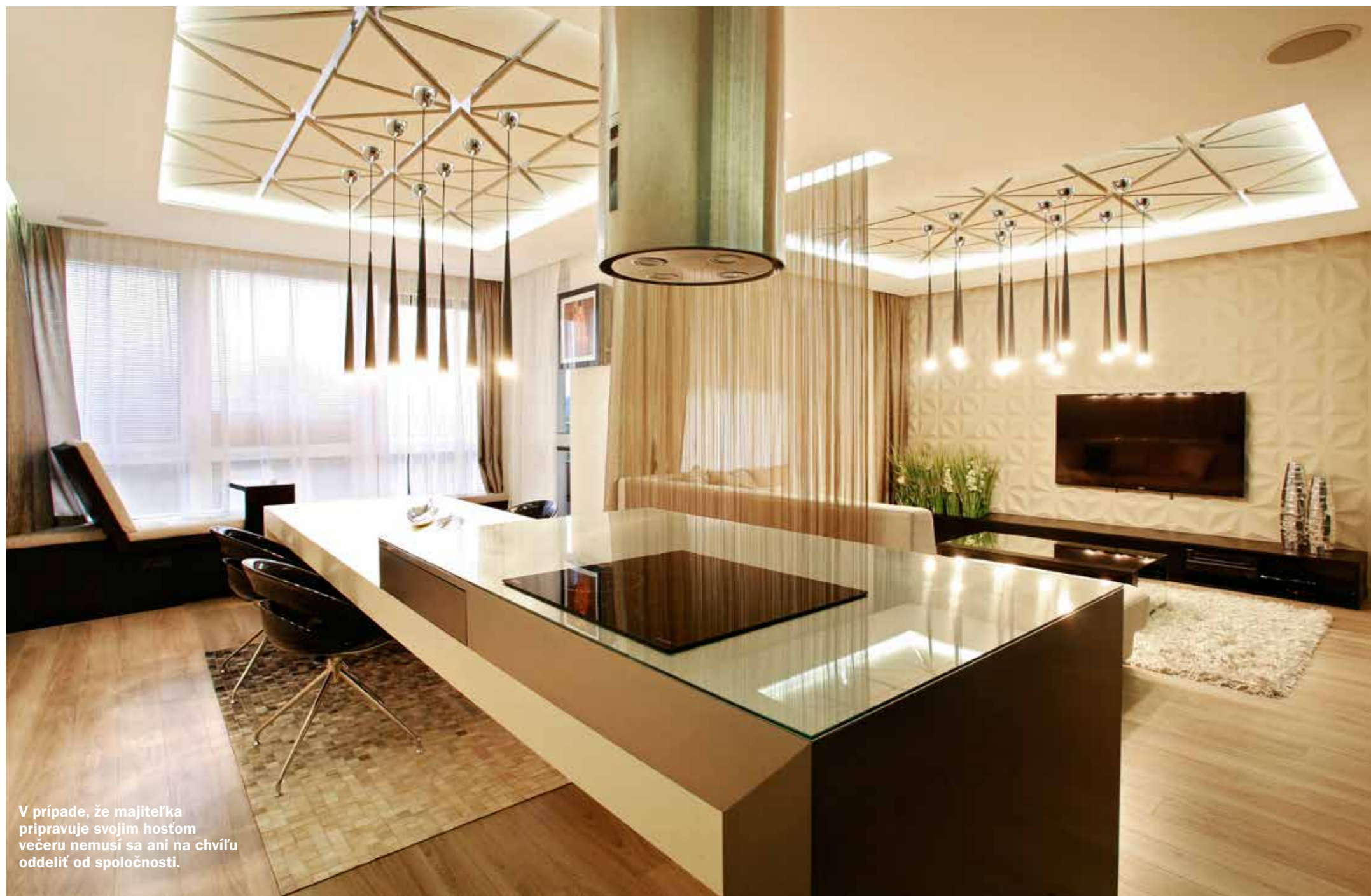
Od vstupu do interiéru vnímame spoločenskú časť bytu ako jeden prepojený celok. Nielen priestorovo, ale zároveň i materiálovo a svetelne.

ZRKADLOVÉ kráľovstvo

Majiteľkou bytu je mladá dáma, ktorá žije singel, a tak si ho po kúpe chcela zariadiť tak, aby harmonizoval s jej životným štýlom.

Jedáľenský stôl vystupujúci spod varného centra poskytuje priamy kontakt kuchára so spoločnosťou. Použitie rovnakých dekórov, materiálov či svietidiel robí priestor plynulým.

Predchádzajúci majitelia bytu s rozlohou 89 m² vedeli, že v ňom budú žiť len po dobu, kým ich pracovné povinnosti budú spojené s pobytom na Slovensku, a tak sa jeho štandardné vybavenie príliš neriešili. Zmenou majiteľky sa však situácia zmenila. Keďže vyrastala v prostredí, v ktorom bol



V prípade, že majiteľka pripravuje svojim hosťom večeru nemusí sa ani na chvíľu oddeliť od spoločnosti.



Chodba do privátnej časti bytu. Použitie zrkadiel v kombinácii s lineárnym svietidlom ju opticky zväčšuje aj pre-svetľuje.

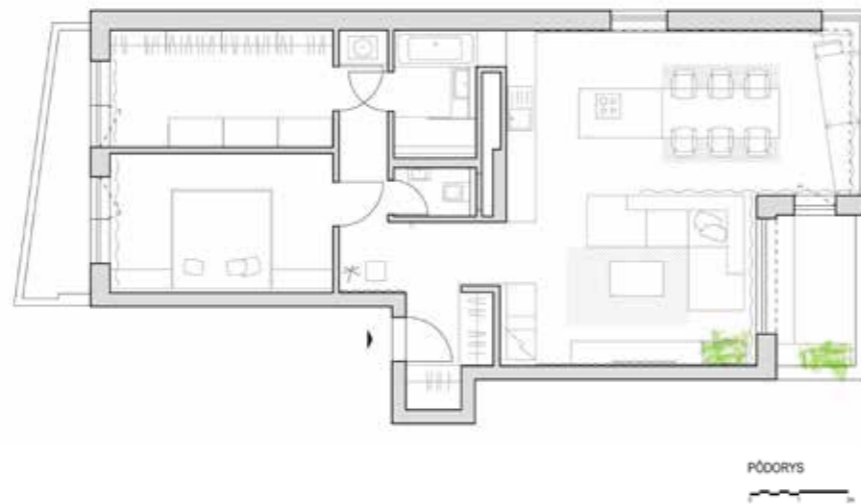
samozrejmý vytríbený vkus a zmysel pre krásu a umenie, umenie, mala pomerne jasnú predstavu o tom, ako by malo jej bývanie vyzeráť. Podľa slov interiérovej dizajnerky z ateliéru MUUR Marianny Markuskovej chcela, aby bolo od momentu prekročenia vstupných dverí jasné,

že je zariadený pre potreby mladej ženy žijúcej singel. Výraznejší vzhľad a všetko to čo v ňom použité malo vyjadrovať jej osobnosť – nie príliš prehnané, alebo sladké, skôr elegantné a účelné. Pri jeho zariadení očakávala všetko, na čo bola zvyknutá, to znamená veľkú posteľ,

priestrannú spálňu, v ktorej ju nebude obmedzovať, žiadna šatníková skriňa. Samostatný šatník si mohla dovoliť urobiť z jednej izby., Čiže také fungovanie mladíckeho singel bytu schopného priležitostne prijímať dobrých kamarátov, prípadne zorganizovať menšie spoločenské party.

Interiér šitý pre jedného

Dispozičné úpravy vzhľadom na pomerne novú stavbu a limitovaný rozpočet neboli nutné. Na preorganizovanie kuchyne sa odstránila časť kuchynskej priečky. Spojením kuchyne, jedálenským stolom, sedením pri okne slúžiacim aj ako pracovisko a obývačky do jedného celku čím sa umocnil pocit veľkého priestoru bez obmedzenia komunikácie. Privátnu časť bytu tvorí spálňa, samostatný šatník, kúpeľňa a toaleta. Úprave bytu predchádzalo jeho „vyčistenie“ do fázy holobytu. Odstránili sa všetky podlahy, sanity, obklady a ušetrené neboli ani dvere so zárubňami. Podlahy vo všetkých miestnostiach dostali kvalitnejšie laminátové parkety, v kúpeľni a vo WC bola položená keramická dlažba - dreveným dekórom a farebnosťou sa priblížila podlahám ostatných priestorov. Pod jedálenským stolom, ktorý je



V prípade nutnosti optického predelenia sa za sedačkou nachádza nítková stena. Predelí priestor, ale nevytvorí zbytočné zákutia.



Tmavšia farebnosť spálne vyplynula z požiadavky klientky. Je príjemnejšia na relaxáciu, napriek tomu si zachováva prvky príslušnosti k zvyšku bytu.

integrovanou súčasťou pracovného ostrova vybaveného s indukčnou varnou doskou, v obývačke pri sedačke, v spálni a v šatníku sa na preteplenie a väčšej útulnosti použili mäkké koberce väčšina z nich s 5 cm vlasom. Jednou zo základných požiadaviek majiteľky bytu bola prítomnosť hnedých tónov, premietli sa do podláh, obkladov v kúpeľni

a WC jednotlivých miestností a kobercov použitých v spálni a v šatníku. Mierne extravagantný vzhľad mu dodáva bohaté zastúpenie zrkadiel. Nachádzajú sa prakticky všade: na stropoch v obývačke, v šatníkovej miestnosti, nad kuchynskou časťou i sedením v obývačke. Zrkadlové steny urobili hygienické jadro takmer

neviditeľné, čo opticky vstupnú časť bytu prevzdušnilo. Zrkadlová je tiež zástena na mieste kuchynskej linky i konferenčný stolík. Možno sa to niekomu bude zdať nepraktické zvlášť v kuchyni, no majiteľka ju k aktívnemu vareniu využíva, skôr príležitostne, väčšinou sa totiž stravuje mimo domu.

Kúpeľňa má napriek umiestneniu v strede dispozície svetlík s denným osvetlením.

Ing. arch. Vladimír Netík
Mgr. art. Marianna Markusková
Ing. arch. Radovan Volmut



Žensky elegantný

Všetok nábytok bol vyrobený na mieru s povrchom upraveným v kombinácii pudrovej farby a s čiernymi akcentmi vo vysokom mate. Tento výrazne kontrastný motív podčiarkujú priestorové obklady z bambusového papiera, čo v spojení so zrkadlovými plochami umocňuje koncept scénického interiéru. Početné stropné podsvietenia v kombinácii so závesnými svetidlami

umožňujú meniť celkovú atmosféru bytu podľa situácie. Podľa slov interiérovej dizajnerky sa s klientkou výborne spolupracovalo, má rada expresívne formy, nebála sa experimentovať a zopár svojich predstáv im nechala doladiť do posledného vankúšika. Vďaka tomu vznikol špeciálny interiéru, ktorý odráža klientkinu osobnosť a puntičkárstvo architektov zo štúdia MUUR. ■

Dôležitou súčasťou bytu je komfortný šatník so všetkým, čo k nemu patrí.